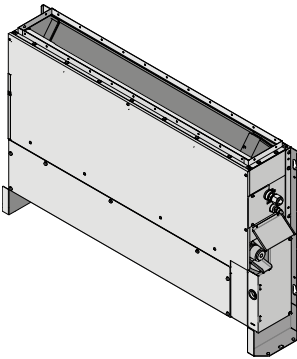




Návod k obsluze

Dělené klimatizační systémy



FNA25A2VEB
FNA35A2VEB
FNA50A2VEB
FNA60A2VEB

FNA25A2VEB9
FNA35A2VEB9
FNA50A2VEB9
FNA60A2VEB9

Návod k obsluze
Dělené klimatizační systémy

čeština

Obsah

1	O tomto dokumentu	2
2	O systému	2
2.1	Součásti.....	2
2.2	Informace související s jednotkami používajícími chladivo R32	3
3	Provoz	3
3.1	Provozní rozsah	3
4	Úsporný režim a optimální režim provozu	4
5	Údržba a servis	4
5.1	Přehled: údržba s servis	4
5.2	Čištění odtokové vany	5
5.3	Čištění vzduchového filtru, mřížky sání, výstupu vzduchu a venkovních panelů	5
5.3.1	Čištění vzduchového výstupu a venkovních panelů ...	5
5.3.2	Čištění vzduchového filtru	5
6	Odstraňování problémů	6
6.1	Příznaky, které NEJSOU známkou poruchy systému	7
6.1.1	Příznak: Systém nepracuje	7
6.1.2	Příznak: Z jednotky vychází bílá mlha (vnitřní jednotka)	8
6.1.3	Příznak: Z jednotky vystupuje prach	8
6.1.4	Příznak: Jednotka může vydávat pachy	8
6.1.5	Příznak: Provoz jednotky se náhle přerušil (kontrolka provozu svítí)	8
6.1.6	Příznak: Venkovní ventilátor se otáčí, i když je klimatizační jednotka mimo provoz	8
6.1.7	Příznak: Náhle skončí ohřívání a zaslechneme zvuk tečení kapaliny	8
7	Likvidace	8

1 O tomto dokumentu

Děkujeme Vám za zakoupení tohoto výrobku. Prosíme o následující:

- Před spuštěním uživatelského rozhraní si pečlivě přečtěte dokumentaci, abyste zajistili co nejlepší výkon zařízení.
- Uschovejte dokumentaci pro pozdější použití.

Určeno pro:

Koncoví uživatelé



INFORMACE

Tento spotřebič je určen k použití odborníky nebo školenými uživateli v obchodech, v lehkém průmyslu a na farmách, nebo pro komerční a domácí použití určenými osobami.

Soubor dokumentace

Tento dokument je součástí souboru dokumentace. Kompletní soubor se skládá z následujících částí:

- **Všeobecná bezpečnostní opatření:**
 - Bezpečnostní pokyny, které si musíte přečíst před spuštěním svého systému
 - Formát: Papírový výtisk (ve skříně vnitřní jednotky)
- **Návod k obsluze:**
 - Rychlá příručka pro základní použití
 - Formát: Papírový výtisk (ve skříně vnitřní jednotky)

Referenční příručka pro uživatele:

- Detailní pokyny po jednotlivých krocích a informace pro základní a pokročilé použití
- Formát: Soubory v digitální podobě naleznete na stránkách <http://www.daikineurope.com/support-and-manuals/product-information/>

Nejnovejší revize dodané dokumentace může být dostupná na regionálním webu Daikin nebo u vašeho instalačního technika.

Původní dokumentace je napsána v angličtině. Ostatní jazyky jsou překlady.

2 O systému



INFORMACE

Hladina akustického tlaku je nižší než 70 dB(A).



VÝSTRAHA: HOŘLAVÝ MATERIÁL

Chladivo R32 (je-li to vhodné) uvnitř této jednotky je mírně hořlavé. Informujte se v technických údajích venkovní jednotky, kde je uveden typ používaného chladiva.



VÝSTRAHA

- Jednotku **NEUPRAVUJTE**, **NEDEMONTUJTE**, **NEOZEBÍREJTE**, **NEINSTALUJTE** znovu ani **NEOPRAVUJTE** vlastními silami, protože nesprávná demontáž nebo instalace mohou způsobit úraz elektrickým proudem nebo požár. Kontaktujte svého dodavatele.
- V případě náhodného úniku chladiva zajistěte, aby se v blízkosti nevyskytoval otevřený oheň. Samotné chladivo je nejedovaté a bezpečné. Chladivo R410A je nehořlavé, zatímco R32 je mírně hořlavé, ale pokud se při náhodném úniku do místnosti dostane do blízkosti hořlavých plynů z tepelných ventilátorů, plynových vařičů atd., může dojít ke vzniku jedovatých plynů. Před obnovením provozu si u kvalifikovaného servisního personálu vždy nejdříve ověřte, zda byla netěsnost opravena nebo odstraněna.



POZNÁMKA

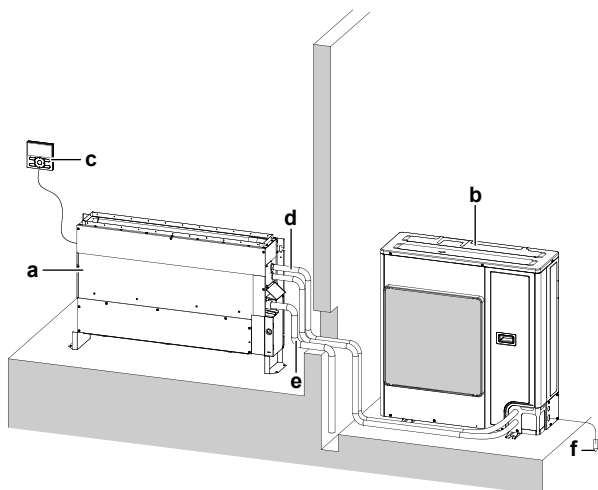
Nesprávná instalace nebo připojení zařízení či příslušenství mohou způsobit úraz elektrickým proudem, zkrat, netěsnosti, požár nebo jiné poškození zařízení. Používejte pouze příslušenství, volitelné vybavení a náhradní díly vyrobené nebo schválené Daikin.

2.1 Součásti



INFORMACE

Následující obrázek je uveden jako příklad a **NEMUSÍ** odpovídat rozvržení vašeho systému.



- a Vnitřní jednotka
- b Venkovní jednotka
- c User interface
- d Chladicí potrubí a elektrická kabeláž
- e Odpadní potrubí
- f Zemnicí vodič určený k uzemnění venkovní jednotky jako prevence proti úrazu elektrickým proudem.

**UPOZORNĚNÍ**

Do nasávání a výstupu vzduchu nikdy NESTRKEJTE prsty, tyčky ani jiné předměty. NESNÍMEJTE bezpečnostní ochranný kryt ventilátoru. Ventilátor otáčející se vysokou rychlostí může způsobit úraz.

**UPOZORNĚNÍ**

- NIKDY se nedotýkejte vnitřních částí řídicí jednotky.
- NEDEMONTUJTE čelní panel. Některé části uvnitř řídicí jednotky mohou být při dotyku nebezpečné a mohlo by dojít k poruše zařízení. O kontrolu a nastavení vnitřních částí požádejte svého prodejce.

**POZNÁMKA**

Ovládací panel řídicí jednotky NEČISTĚTE pomocí benzínu, rozpouštědel ani chemickou prachovkou atd. Panel by se mohl zbarvit, nebo by se mohl začít odlupovat jeho lak. Je-li silně znečištěn, navlhčete hadřík neutrálním čistícím prostředkem rozpuštěným ve vodě, dobře ho vyždímejte a panel jím vyčistěte. Panel vytřete dosucha suchým hadrem.

**POZNÁMKA**

Ke stisknutí tlačítka na uživatelském rozhraní NIKDY nepoužívejte tvrdé a špičaté předměty. Mohli byste poškodit uživatelské rozhraní.

**POZNÁMKA**

Za elektrické vedení uživatelského rozhraní NIKDY netahejte, ani ho nezaplétejte. Výsledkem by mohla být chybná funkce jednotky.

2.2 Informace související s jednotkami používajícími chladivo R32

**VÝSTRAHA**

Poblíž jednotky nepoužívejte hořlavé spreje (například lak na vlasy, barvy a nátěry atd.). Může dojít k požáru, nebo v případě chladiva R32 nesprávné detekci úniku chladiva snímačem.¹

**UPOZORNĚNÍ**

NEVYPÍNEJTE jistič, pokud neucítíte něco hořet, nebo případně jej můžete vypnout krátkodobě k provedení opravy, kontroly nebo vyčištění jednotky. V opačném případě NEMŮŽE být detekován únik chladiva.¹

**UPOZORNĚNÍ**

NEMONTUJTE ani nepoužívejte ve stísněných prostorech, například ve zvukotěsných komorách nebo místnostech s utěsněnými dveřmi.¹

**UPOZORNĚNÍ**

Tato jednotka je vybavena elektricky ovládanými bezpečnostními opatřeními, například detektorem úniku chladiva. Pro zajištění účinnosti musí být jednotka po instalaci elektricky napájena, kromě krátkých období údržby.¹

**UPOZORNĚNÍ**

NEMONTUJTE ani nepoužívejte na místech naplněných kouřem, plynem nebo chemikáliemi atd. Snímač uvnitř vnitřní jednotky mohou tyto látky detekovat a zobrazit výstražné hlášení úniku chladiva.¹

3 Provoz

3.1 Provozní rozsah

Aby byl zaručen bezpečný a účinný provoz, používejte systém v povoleném rozsahu teplot a vlhkosti vzduchu.

Venkovní jednotky používající chladivo R410A			
Venkovní jednotka		Chlazení	Topení
RR71~125		-15~46°C DB	–
		18~37°C DB 12~28°C WB	–
RQ71~125		-5~46°C DB	-9~21°C DB -10~15°C WB
		18~37°C DB 12~28°C WB	10~27°C DB
RXS25~60		-10~46°C DB	-15~24°C DB -16~18°C WB
		18~32°C DB	10~30°C DB
3MXS40~68 4MXS68~80 5MXS90		-10~46°C DB	-15~24°C DB -16~18°C WB
		18~32°C DB	10~30°C DB
RZQG71~140		-15~50°C DB	-19~21°C DB -20~15,5°C WB
		18~37°C DB 12~28°C WB	10~27°C DB
RZQSG71~140		-15~46°C DB	-14~21°C DB -15~15,5°C WB
		20~37°C DB 14~28°C WB	10~27°C DB

⁽¹⁾ Pouze jednotky používající chladivo R32. Informujte se v technických údajích venkovní jednotky, kde je uveden typ používaného chladiva.

4 Úsporný režim a optimální režim provozu

Venkovní jednotky používající chladivo R410A			
Venkovní jednotka		Chlazení	Topení
RZQ200~250		-5~46°C DB	-14~21°C DB -15~15°C WB
		20~37°C DB 14~28°C WB	10~27°C DB
Vnitřní vlhkost		≤80% ^(a)	

Venkovní jednotky používající chladivo R32			
Venkovní jednotka		Chlazení	Topení
RXM25~60		-10~46°C DB	-15~24°C DB -16~18°C WB
		18~32°C DB	10~30°C DB
3MXM40~68 4MXM68~80 5MXM90		-10~46°C DB	-15~24°C DB -16~18°C WB
		18~32°C DB	10~30°C DB
RZAG35~60		-20~52°C DB	-20~24°C DB -21~18°C WB
		18~32°C DB	10~30°C DB
RZAG71~140		-20~52°C DB	-19,5~21°C DB -20~15,5°C WB
		18~37°C DB 12~28°C WB	10~27°C DB
RZASG71~140		-15~46°C DB	-14~21°C DB -15~15,5°C WB
		20~37°C DB 14~28°C WB	10~27°C DB
Vnitřní vlhkost		≤80% ^(a)	

Symbol	Vysvětlení
	Venkovní teplota
	Vnitřní teplota

- (a) Aby se předešlo možnosti kondenzace par a odkapávání vody z jednotky. Je-li teplota nebo vlhkost mimo uvedené meze, mohou sepnout pojistná zařízení jednotky a klimatizační zařízení nemusí pracovat.

4 Úsporný režim a optimální režim provozu



UPOZORNĚNÍ

Tato jednotka je vybavena elektricky ovládanými bezpečnostními opatřeními, například detektorem úniku chladiva. Pro zajištění účinnosti musí být jednotka po instalaci elektricky napájena, kromě krátkých období údržby.¹

Pro řádnou funkci systému dodržujte následující pravidla.

- Nastavte teplotu vzduchu tak, abyste se cítili příjemně. Místnost nepřehřívejte a nepodchlazujte.

⁽¹⁾ Pouze jednotky používající chladivo R32. Informujte se v technických údajích venkovní jednotky, kde je uveden typ používaného chladiva.

- Během chlazení místnosti zamezte přímému slunečnímu svitu do místnosti vhodnými záclonami nebo žaluziemi.
- Často větrejte. Časté používání vyžaduje, aby uživatelé věnovali zvláštní pozornost větrání.
- Dveře a okna nechávejte zavřené. Zůstanou-li dveře nebo okna otevřená, vzduch bude proudit z místnosti a účinnost chlazení a topení bude klesat.
- Místnost NECHLAĎTE ani NEVYHŘÍVEJTE příliš. Udržování teploty na přiměřené úrovni pomáhá šetřit energii.
- Poblíž vstupu nebo výstupu vzduchu z jednotky NIKDY neumisťujte žádné předměty. Mohlo by to způsobit snížený účinek topení/chlazení nebo zastavení provozu.
- Zobrazí-li se na displeji (je čas vyčistit vzduchový filtr), vyčistěte filtry (viz "5.3.2 Čištění vzduchového filtru" na stránce 5).
- Vnitřní jednotku a uživatelské rozhraní umístěte nejméně 1 m od televizních a rádiových přijímačů a podobných přístrojů. Zanedbání této zásady může zavinit zkreslení obrazu.
- Pod vnitřní jednotku NEUMISŤUJTE předměty, které by mohla poškodit voda.
- Při vlhkosti vyšší než 80% nebo v případě ucpaného odtoku se jednotka může orosit.

5 Údržba a servis

5.1 Přehled: údržba s servis

Instalační technik musí provést roční údržbu.

O plnění chladiva

Tento výrobek obsahuje fluorované skleníkové plyny. Tyto plyny NEVYPOUŠTĚJTE do ovzduší.

Typ chladiva: R32

Hodnota potenciálu globálního oteplování (GWP): 675

Typ chladiva: R410A

Hodnota potenciálu globálního oteplování (GWP): 2087,5



POZNÁMKA

V Evropě se **emise skleníkových plynů** celkové náplně chladiva v systému (vyjádřené v ekvivalentních tunách CO₂) používají ke stanovení intervalů údržby. Postupujte podle příslušné legislativy.

Vzorec pro výpočet emisí skleníkových plynů: Hodnota GWP chladiva x celkový objem chladiva [kg] / 1000

Podrobnější informace si vyžádejte od podniku provádějícího instalaci.

**VÝSTRAHA**

R410A je nehořlavé chladivo a R32 je mírně hořlavé chladivo, které normálně neunikají. Jestliže chladivo unikne do místnosti a dostane se do kontaktu s otevřeným plamenem hořáku, topením nebo vařičem, může to způsobit vznik požáru (v případě R32) nebo nebezpečných plynů.

Vypněte všechna spalovací topidla, místnost vyvětrejte a obraťte se na prodejce, od kterého jste si koupili danou jednotku.

Jednotku nepoužívejte, dokud servisní technik nepotvrdí, že byla dokončena oprava místa, kde došlo k úniku chladiva.

**VÝSTRAHA**

- NEPROPICHTUJTE ani nespalujte součásti pracující s chladivem.
- NEPOUŽÍVEJTE žádné čisticí prostředky nebo prostředky pro urychlení procesu odmrazování kromě těch, jež jsou doporučeny výrobcem.
- Uvědomte si, že chladivo v systému je bez zápachu.

**POZNÁMKA**

Údržba MUSÍ být prováděna autorizovaným instalačním technikem nebo servisním zástupcem.

Doporučujeme provádět údržbu alespoň jednou ročně. Platná legislativa však může vyžadovat kratší intervaly údržby.

**NEBEZPEČÍ: RIZIKO ZABITÍ ELEKTRICKÝM PROUDEM**

Při čištění klimatizačního zařízení nebo vzduchového filtru zastavte provoz a vypněte všechna napájení. Jinak by mohlo dojít k úrazu elektrickým proudem. V případě, že je jednotka vybavena snímačem úniku chladiva zapněte znovu jistič ihned po dokončení čištění, abyste zachovali funkci detekce.

**VÝSTRAHA**

Pro zabránění úrazu elektrickým proudem nebo požáru:

- Jednotku NEOPLACHUJTE.
- NEOVLÁDEJTE jednotku mokřima rukama.
- Na jednotku NEPOKLÁDEJTE žádné předměty obsahující vodu.

**UPOZORNĚNÍ**

Po delším používání zkontrolujte podložku jednotky a její instalace, zda nejsou poškozeny. V případě poškození by mohla jednotka spadnout a způsobit úraz.

**UPOZORNĚNÍ**

NEDOTÝKEJTE se žeber výměníku tepla. Žebra jsou ostrá a mohli byste se pořezat.

**POZNÁMKA**

Při čištění tepelného výměníku odmontujte rozváděcí skříň a motor ventilátoru. Voda nebo čisticí prostředek by mohly poškodit izolaci elektronických součástí a způsobit jejich spálení.

**VÝSTRAHA**

Při práci na vyvýšených místech ze žebříku je třeba postupovat opatrně.

5.2 Čištění odtokové vany

Vyčistěte odtokovou vanu, aby NEBYLA ucpaná nebo zaprášená.

Zakryjte vypouštěcí vanu, aby do ní nemohl proniknout prach.

5.3 Čištění vzduchového filtru, mřížky sání, výstupu vzduchu a venkovních panelů**5.3.1 Čištění vzduchového výstupu a venkovních panelů****VÝSTRAHA**

Vnitřní jednotku CHRAŇTE před vlhkostí. **Možný dopad:** Úraz elektrickým proudem nebo požár.

**POZNÁMKA**

- NEPOUŽÍVEJTE benzín, benzen, ředidla, leštící prášky ani kapalné insekticidy. **Možný dopad:** Ztráta barvy nebo deformace.
- NEPOUŽÍVEJTE vodu nebo vzduch o teplotě vyšší než 50°C. **Možný dopad:** Ztráta barvy nebo deformace.
- Při omývání pásů vodou nikdy pásy NEDRHNĚTE silou. **Možný dopad:** Odlopování povrchové vrstvy.

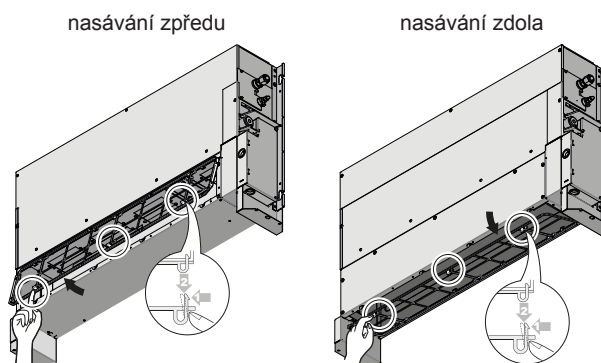
Vyčistěte měkkou látkou. Pokud skvrny nelze snadno odstranit, použijte vodu nebo neutrální čisticí prostředek.

5.3.2 Čištění vzduchového filtru**Interval čištění vzduchového filtru:**

- Pravidlo: Čištění každých 6 měsíců. V případě velmi vysokého znečištění vzduchu v místnosti zvyšte četnost čištění.
- V závislosti na nastavení může uživatelské rozhraní zobrazovat oznámení **ČAS VYČISTIT VZDUCHOVÝ FILTR**. Vyčistěte vzduchový filtr, jakmile se takové hlášení zobrazuje.
- Jestliže již nelze filtr dokonale vyčistit od nečistot, vyměňte jej (= volitelná možnost).

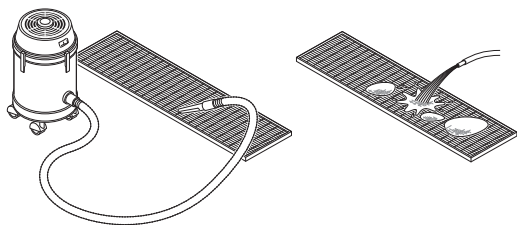
Čištění vzduchového filtru:

- 1 Vypněte napájení.
- 2 **Vyjměte vzduchový filtr.** Zatlačte háky a vytáhněte filtr, jak je znázorněno na obrázku níže. (2 háky u typu 25/35, 3 háky u typu 50/60)



- 3 **Vyčistěte vzduchový filtr.** Použijte vysavač nebo omyjte vodou. Je-li vzduchový filtr velmi znečištěný, použijte jemný kartáč a neutrální čisticí prostředek.

6 Odstraňování problémů

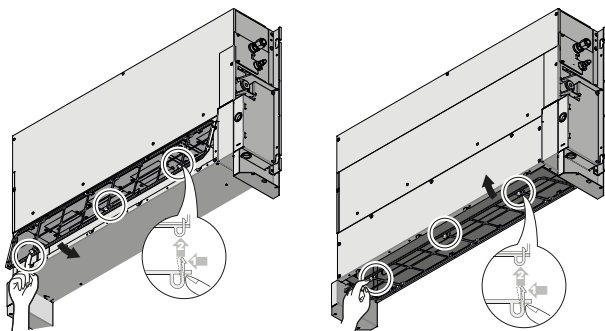


4 Vysušte vzduchový filtr ve stínu.

5 Vzduchový filtr znovu instalujte. Zahákněte filtr za klapku a upevněte jej ke hlavní jednotce stisknutím háků směrem dolů.

nasávání zepředu

nasávání zdola



6 Zapněte napájení.

7 Stiskněte tlačítko **RESETOVÁNÍ SYMBOLU FILTRU**.

Výsledek: Oznámení **ČAS VYČISTIT VZDUCHOVÝ FILTR** zmizí z uživatelského rozhraní.

6 Odstraňování problémů

Jestliže se vyskytne jedna z následujících poruch, učiňte níže uvedená opatření a kontaktujte vašeho prodejce.



VÝSTRAHA

Objeví-li se jakkoliv neobvyklý jev (například zápach po spálení apod.), jednotku zastavte a vypněte napájení.

Další provoz zařízení za takových okolností může způsobit poruchu, úraz elektrickým proudem nebo požár. Kontaktujte svého dodavatele.



VÝSTRAHA

V případě, že je jednotka vybavena snímačem úniku chladiva¹⁾, vypněte jednotku tlačítkem ZAPNUTO/VYPNUTO na uživatelském rozhraní.

Systém **MUSÍ** opravit kvalifikovaný servisní technik.

Porucha	Opatření
Bezpečnostní zařízení, například pojistka, jistič, zemní jistič apod., často reagují nebo vypínač ON/OFF (ZAP/VYP) nepracuje správně.	Vypněte hlavní vypínač. V případě, že jednotka pracuje s chladivem R32, vypněte jednotku tlačítkem ZAPNUTO/VYPNUTO na uživatelském rozhraní a kontaktujte svého prodejce.
Z jednotky prosakuje voda.	Zastavte provoz.

Porucha	Opatření
Spínač provozu nepracuje správně.	Vypněte hlavní vypínač. V případě, že jednotka pracuje s chladivem R32, vypněte jednotku tlačítkem ZAPNUTO/VYPNUTO na uživatelském rozhraní a kontaktujte svého prodejce.
Signalizuje-li se na displeji uživatelského rozhraní číslo jednotky, kontrolka provozu bliká a zobrazí se kód chyby.	Informujte instalačního technika a oznaňte mu kód chyby.

Jestliže systém **NEPRACUJE** správně s výjimkou výše uvedených případů a žádná z výše uvedených poruch není evidentní, zkontrolujte systém podle následujících postupů.

Porucha	Opatření
Systém vůbec nepracuje.	<ul style="list-style-type: none"> Zkontrolujte, zda se nevyskytuje porucha napájení. Počkejte, až se obnoví napájení. Jestliže za provozu dojde k přerušení dodávky energie, systém se po obnově napájení znovu spustí automaticky. Zkontrolujte, zda nevyhořela pojistka, nebo zda obvod nerozpojil jistič. Pokud ano, vyměňte pojistku nebo zapněte jistič. Jsou v dálkovém ovladači baterie? Je časovač nastaven správně?

⁽¹⁾ Pouze jednotky používající chladivo R32. Informujte se v technických údajích venkovní jednotky, kde je uveden typ používaného chladiva.

Porucha	Opatření
Systém pracuje, ale chlazení nebo ohřev jsou nedostatečné.	<ul style="list-style-type: none"> Zkontrolujte, zda vstup nebo výstup vzduchu venkovní nebo vnitřní jednotky není zablokován překážkami. Odstraňte překážky a zajistěte volný průtok vzduchu. Zkontrolujte, zda není zanesený vzduchový filtr. O vyčištění vzduchového filtru požádejte svého prodejce. Zkontrolujte nastavení teploty. Viz uživatelská příručka použitého uživatelského rozhraní. Zkontrolujte, zda je nastaven správný směr proudu vzduchu. Viz uživatelská příručka použitého uživatelského rozhraní. Zkontrolujte, zda je nastavení otáček ventilátoru v poloze nízkých otáček. Viz uživatelská příručka použitého uživatelského rozhraní. Zkontrolujte, zda nejsou otevřené dveře nebo okna. Zavřete dveře nebo okna, zabraňte výměně vzduchu v místnosti s okolím. Zkontrolujte, zda není místnost vystavena přímému slunečnímu světlu. Použijte závěsy nebo žaluzie. Tepelný zdroj v místnosti je příliš silný (během chlazení). Výkon chlazení klesá, je-li tepelný zisk místnosti příliš velký. Zkontrolujte, zda v místnosti není během operace chlazení příliš velký počet osob. Zkontrolujte, zda není v místnosti nadměrný zdroj tepla.
Provoz jednotky se náhle přeruší. (Provozní kontrolka bliká).	<ul style="list-style-type: none"> Zkontrolujte, zda není zanesený vzduchový filtr. Vyčištění vzduchového filtru vám zajistí prodejce (viz kapitola údržba v příručce vnitřní jednotky). Zkontrolujte, zda vstup nebo výstup vzduchu venkovní nebo vnitřní jednotky není zablokován překážkami. Odstraňte překážky a přepněte jistič mezi stavy OFF a ON. Jestliže kontrolka bliká, obraťte se na svého prodejce. Zkontrolujte, zda všechny vnitřní jednotky připojené k venkovní jednotce v systému více jednotek pracují ve stejném režimu.
Během provozu pracuje zařízení nesprávně.	<ul style="list-style-type: none"> Následkem působení blesku nebo rádiových vln může dojít k poruše funkce klimatizačního zařízení. Přepněte jistič mezi stavy OFF a ON.

- V případě snímače úniku chladiva.¹

Porucha	Opatření
Ventilátor se otáčí, i když je jednotka vypnutá. (Provozní kontrolka bliká)	<p>Snímač úniku chladiva začal pracovat:</p> <ul style="list-style-type: none"> Pokud se na uživatelském rozhraní vnitřní jednotky zobrazí chybový kód "RQ", mohlo dojít k úniku chladiva. Zkontrolujte místnost a obraťte se na svého prodejce. Pokud se na uživatelském rozhraní vnitřní jednotky NEZOBRAZÍ chybový kód "RQ", nedošlo k úniku chladiva a detekce stále probíhá. Pokud není zjištěn únik, ventilátor se automaticky vypne po několika minutách. <p>Někdy snímač úniku chladiva chybně detekuje jiné látky, než samotné chladivo, například insekticidy nebo sprej na vlasy.</p>
Jednotka nechrání ani nechladí a nastavení ventilace je na "Silný proud vzduchu". (Provozní kontrolka bliká)	
Ventilátor vnitřní nebo venkovní jednotky se otáčí, i když je jednotka vypnutá.	<ul style="list-style-type: none"> Porucha snímače úniku chladiva. Kabel snímače úniku chladiva je vadný. Připojení kabelu snímače úniku chladiva není úplné. Porucha hlavní desky tištěných spojů. <p>Kontaktujte svého dodavatele.</p>
Na uživatelském rozhraní vnitřní jednotky se zobrazí chybový kód "RH".	
Na uživatelském rozhraní vnitřní jednotky se zobrazí chybový kód "CH".	

- Chybové kódy snímače úniku chladiva.¹ Indikovaný kód se změní, jak je znázorněno níže a vydá dlouhý zvukový signál.

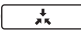
Hlavní kód	Obsah
RQ	Zjištěn únik chladiva.
CH	Neobvyklý stav snímače úniku chladiva.

Jestliže ani po kontrole všech výše uvedených bodů nelze odstranit problém vlastními silami, obraťte se na instalačního technika a popište mu příznaky, uveďte název modelu jednotky (pokud možno s výrobním číslem) a datum instalace (pravděpodobně uvedeno na záručním listu).

6.1 Příznaky, které NEJSOU známkou poruchy systému

Následující příznaky NEJSOU poruchami systému:

6.1.1 Příznak: Systém nepracuje

- Systém se nespustí samočinně ihned po stisknutí tlačítka ON/OFF (ZAP/VYP) uživatelského rozhraní. Svítí-li kontrolka provozu, klimatizační jednotka pracuje správně. Systém se nespustil automaticky ihned, protože bezpečnostní zařízení systému chrání klimatizační jednotku před přetížením. Klimatizační jednotka se po 3 minutách znovu automaticky zapne.
- Klimatizační jednotka se nespustí samočinně ihned po zapnutí napájení. Počkejte 1 minutu, dokud se mikroprocesor nepřipraví na provoz.
- Klimatizační jednotka se nespustí ihned po vrácení tlačítka nastavení teploty po stisknutí do původní polohy. Systém se nespustil automaticky ihned, protože bezpečnostní zařízení systému chrání klimatizační jednotku před přetížením. Klimatizační jednotka se po 3 minutách znovu automaticky zapne.
- Venkovní jednotka se zastavila. Důvodem je, že teplota místnosti dosáhla nastavené teploty. Jednotka přepne na provoz ventilátoru. "  " (ikona externího ovládání) se zobrazí na

⁽¹⁾ Pouze jednotky používající chladivo R32. Informujte se v technických údajích venkovní jednotky, kde je uveden typ používaného chladiva.

uživatelském rozhraní a skutečný režim provozu se liší od nastavení uživatelského rozhraní. V případě zapojení více jednofázových modelů vykonává mikropočítač následující kontrolu podle provozního režimu jiných vnitřních jednotek.

- Rychlost ventilátoru se liší od nastavení. Stisknutím tlačítka k ovládání rychlosti ventilátoru se jeho rychlost nezmění. Jestliže v režimu ohřevu dosáhne teplota místnosti nastavené teploty nebo maximální kapacity, venkovní jednotka se zastaví a vnitřní jednotka pracuje v režimu pouhé ventilace (nízké otáčky ventilátoru). V případě více jednotek pracuje vnitřní jednotka alternativně v režimu zastaveného ventilátoru a v režimu pouhého chodu ventilátoru (LL = nízké otáčky). Účelem je, aby chladný vzduch neproudil z jednotky přímo na osoby v místnosti.

6.1.2 Příznak: Z jednotky vychází bílá mlha (vnitřní jednotka)

- Během chlazení je vysoká vlhkost vzduchu (na prašných místech nebo místech s obsahem oleje). V případě vysokého znečištění vnitřku vnitřní jednotky je rozložení teploty v místnosti nerovnoměrné. Vnitřek vnitřní jednotky je třeba vyčistit. Informace o čištění jednotky si vyžádejte od svého prodejce. Tuto činnost smí provádět výhradně kvalifikovaný servisní technik.
- Klimatizační jednotka se přepnula do režimu topení po operaci odmrazování. Vlhkost vzniklá odmrazováním jednotky se odpařuje a uniká.

6.1.3 Příznak: Z jednotky vystupuje prach

Jednotka se používá poprvé po dlouhé době. Do jednotky se během nečinnosti dostal prach.

6.1.4 Příznak: Jednotka může vydávat pachy

Jednotka může pohlcovat pachy z místnosti, nábytku, cigaret atd. a poté je opět vydávat.

6.1.5 Příznak: Provoz jednotky se náhle přerušil (kontrolka provozu svítí)

Klimatizační jednotka se může zastavit, aby chránila systém v důsledku velkých výkyvů napětí v síti. Jednotka znovu automaticky zahájí provoz zhruba po 3 minutách.

6.1.6 Příznak: Venkovní ventilátor se otáčí, i když je klimatizační jednotka mimo provoz

- **Po zastavení provozu.** Ventilátor venkovní jednotky se otáčí i nadále zhruba 30 sekund; účelem je ochrana systému.
- **Když klimatizační jednotka není v provozu.** Je-li venkovní teplota příliš vysoká, ventilátor venkovní jednotky se začne otáčet; účelem je ochrana systému.

6.1.7 Příznak: Náhle skončí ohřívání a zaslechneme zvuk tečení kapaliny

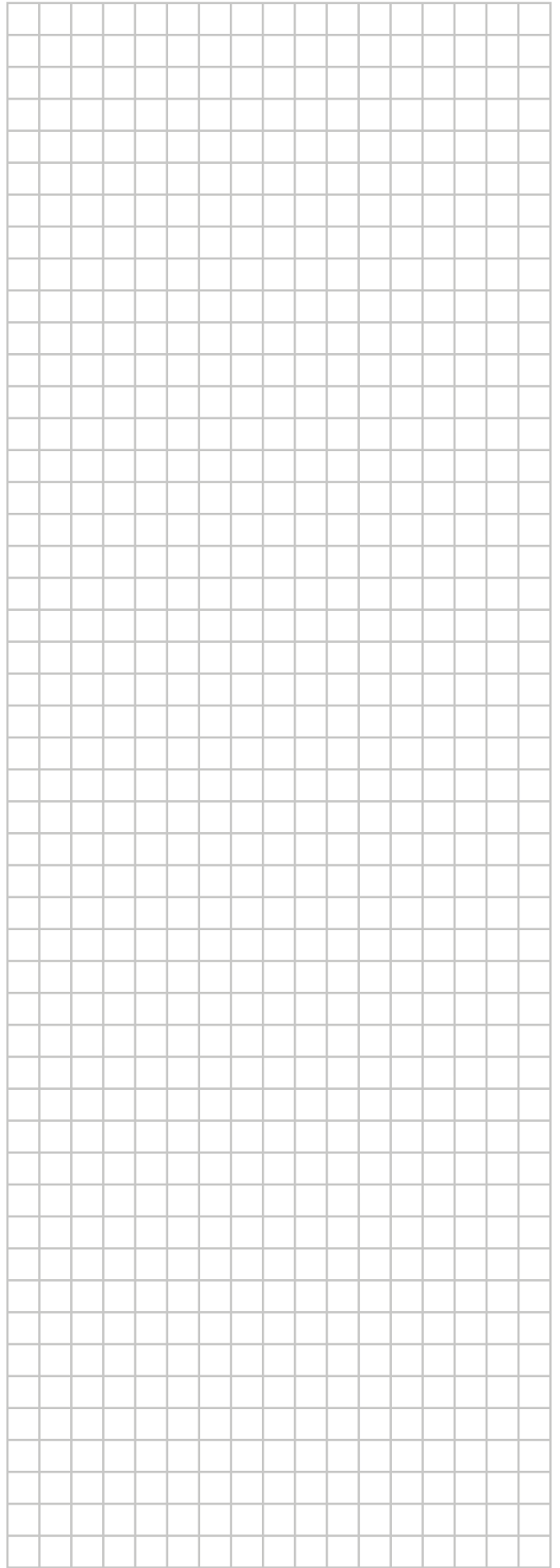
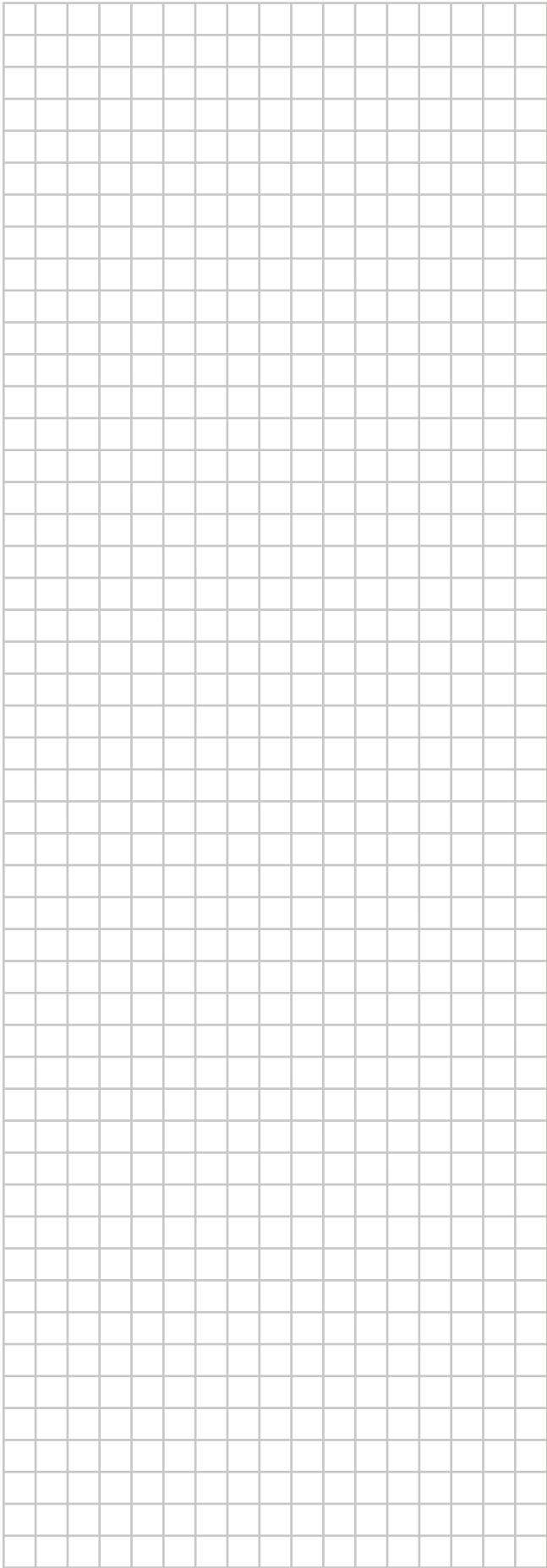
Systém se zbavuje námrazy na venkovní jednotce. Je nutné počkat zhruba 3 až 8 minut.

7 Likvidace



POZNÁMKA

Systém se nikdy NEPOKOUŠEJTE demontovat sami: demontáž systému, likvidace chladiva, oleje a ostatních částí zařízení MUSÍ být provedena v souladu s příslušnými předpisy. Jednotky MUSÍ být likvidovány ve specializovaném zařízení, aby jejich součásti mohly být opakovaně použity, recyklovány nebo regenerovány.







ERC



DAIKIN INDUSTRIES CZECH REPUBLIC s.r.o.

U Nové Hospody 1/1155, 301 00 Plzeň Skvrňany, Czech Republic

DAIKIN EUROPE N.V.

Zandvoordestraat 300, B-8400 Oostende, Belgium

Copyright 2017 Daikin

4P456953-1B 2018.08